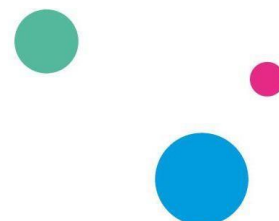


Auvergne-Rhône-Alpes Orientation

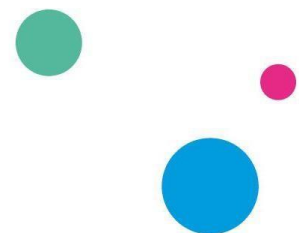
Guide pratique

à destination des établissements et des enseignants



Sommaire

Le dispositif du Bus de l’Orientation en quelques mots	1
Présentation détaillée de la démarche du Bus de l’Orientation	2
- L’espace découverte : Bus de l’Orientation	2
- L’espace orientation.....	3
- L’espace professionnel	4
Proposition d’organisation de votre journée Bus de l’Orientation	5
Proposition d’outils pour vous aider à monter une journée Bus de l’Orientation	6
Etape 1 : Piloter l’organisation de la journée	6
Etape 2 : Mobiliser les professionnels et les acteurs locaux.....	6
Etape 3 : Préparer les élèves	7
Etape 4 : Organiser la logistique	9
Etape 5 : Faire le bilan	9
ET APRÈS ... ?.....	11





Le dispositif du Bus de l'Orientation en quelques mots

Le Bus de l'Orientation est un outil innovant, qui invite les élèves à découvrir des métiers et les différentes voies d'accès qui y mènent. C'est une démarche active qui permet aux équipes éducatives de disposer d'un temps d'accompagnement pour que les élèves puissent construire progressivement une véritable **compétence à s'orienter**.

→ A quoi ressemble une journée avec le Bus de l'Orientation ?

1. **Des classes** qui suivent un parcours de découverte pour alimenter de façon active leur projet d'orientation.
2. **Des professionnels** qui partagent leur savoir-faire et leur expérience.
3. **Des acteurs de l'orientation** pour accompagner et informer les élèves.

→ Comment organiser une journée avec le Bus de l'Orientation ?

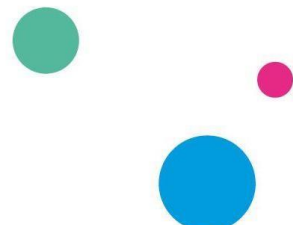
Une fois l'inscription effectuée, il vous faut mobiliser les différents acteurs qui seront parties prenantes de votre journée. Ce guide vous accompagne étape par étape dans le montage de l'opération.

→ Comment préparer les élèves à cette journée ?

Un livret élève est mis à la disposition de l'élève afin de préparer la journée. Ce livret permet à l'élève de se poser les bonnes questions **en amont, de** préparer sa visite dans le bus, **et de faciliter ses futurs échanges** avec les professionnels.

C'est un support et outil de travail, qu'il va utiliser tout au long de la journée dans les différents espaces. Il va permettre aux animateurs de prendre en charge plus rapidement les élèves et d'optimiser le temps de découverte dans le bus.

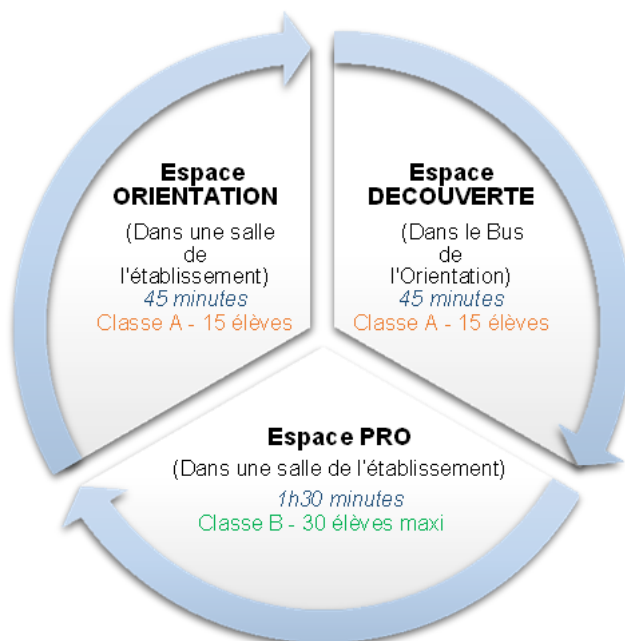
C'est pourquoi, il est indispensable que les élèves complètent ce livret en amont pour le bon déroulement de la journée.





Présentation détaillée de la démarche du Bus de l'Orientation

- 3 espaces sous forme d'ateliers modulaires pour accueillir les élèves :



1 - L'espace découverte : Bus de l'Orientation

Dans le bus, 15 élèves maximum (répartis en 2 groupes) s'interrogent sur leur projet professionnel.

Durée : 45 minutes

	ATELIER n°1 Je découvre	ATELIER n°2 J'explore
Modalités	Groupe A : 20 minutes	Groupe B : 20 minutes
Matériel embarqué	Casques de réalité virtuelle	Tablettes numériques
Intervenant	Une animatrice du Bus de l'Orientation et un personnel de l'établissement sont présents avec les élèves pour veiller à la rotation des groupes et pour les accompagner.	
Objectif élève	Je découvre, par l'immersion en 360°, des univers professionnels.	J'apprends à me connaître pour mieux m'orienter, j'identifie des métiers qui me correspondent.
Déroulé type	Chaque élève choisit 2 films à visionner (qu'il aura préalablement choisis dans le livret élève).	Chaque élève est invité à aller plus loin avec des ressources numériques. Il découvre des fiches métiers et les voies de formation possible.



2 - L'espace orientation

Dans une salle de classe, une salle informatique, au CDI / BDI Orientation, 15 élèves construisent leur projet d'orientation.

Durée : 45 minutes

- **Cet espace est à créer, en concertation, avec les intervenants que vous mobiliserez. Le tableau ci-dessous est une proposition qui peut être modifiée.**

ATELIER n°1 Je m'oriente		ATELIER n°2 Je découvre les voies de formation	
Modalités	Groupe A : 20 minutes	Groupe B : 20 minutes	
Intervenants	PsyEN, Service Information et Conseil aux Familles, professeur documentaliste, professionnel de l'orientation (mission locale, information jeunesse...)	Lycée général, lycée professionnel, autre établissement de formation, CFA, ambassadeur de l'apprentissage, conseiller d'enseignement technologique, Université...	
Objectif élève	J'apprends à m'orienter et découvre les outils et acteurs qui peuvent m'accompagner	J'appréhende les différentes voies de formation, les parcours possibles, l'apprentissage	
Déroulement possible	Ces ateliers sont à travailler en fonction de l'avancée de la réflexion des élèves sur leur projet d'orientation.		

- **Le bus de l'orientation organise un partenariat avec l'ONISEP afin de créer un atelier sur la journée de la venue du Bus :**

ANIMER L'ESPACE ORIENTATION AVEC LES SÉANCES PÉDAGOGIQUES DE L'ONISEP

L'Onisep propose des ressources pédagogiques pour le collège, le lycée professionnel et le lycée général et technologique. Elles permettent d'accompagner les élèves dans l'acquisition de compétences à s'orienter et dans la construction progressive d'un projet personnel d'orientation. Ces séances « clés en main » peuvent être mobilisées pour animer l'Espace Orientation de la journée Bus de l'Orientation dans votre établissement.

Pour télécharger les séances, cliquez sur les liens suivants :

- [Séances collège](#)
- [Séances lycée général et technologique](#)
- [Séances lycée professionnel](#)

PARTICIPER AUX TESTS DES RESSOURCES PÉDAGOGIQUES

Afin de proposer des ressources répondant au mieux aux besoins des élèves et des équipes éducatives, vos retours sont précieux. Si vous programmez d'animer une de ses séances, l'Onisep sera ravi de recueillir vos avis, pistes d'amélioration et suggestions sur la ressource testée en classe.

CONTACTS

Académie de CLERMONT-FERRAND
Stéphane VILLATTE : 06 27 13 89 76 stephane.villatte@onisep.fr
Académie de GRENOBLE
Amélie ABRANTES : 04 76 74 71 23 amelie.abrantes@onisep.fr
Académie de LYON
Perrine VIALLAND : 04 72 80 51 22 perrine.vialland@onisep.fr

Dans un espace spécifique (classe, hall d'accueil), 30 élèves découvrent des métiers avec des professionnels.

Modalités : À définir en fonction du nombre de professionnel mobilisés – Minimum 3 professionnels - 3 groupes de 10 élèves

Durée : 1 h 30 minutes

- **Cet espace est à créer, en concertation, avec les professionnels que vous mobiliserez. Le tableau ci-dessous est une proposition qui peut être modifiée.**

	ATELIER n°1 Option 1 un Démonstration de du métiers	ATELIER n°2 Option 2 Interview d'un professionnel	ATELIER n°3 Echange avec professionnel recrutement
Modalités	Groupe A (10 élèves) 30 min	Groupe B (10 élèves) 30 min	Groupe C (10 élèves) 30 min
Intervenants	L'intervenant présente son métier, montre un geste ou un projet et invite les élèves à s'y essayer	L'intervenant se présente et explique son métier	L'expert du recrutement livre des conseils pratiques et explique ce qu'attend un employeur d'un CV...
Objectif élève	Faire découvrir aux élèves des univers professionnels et des métiers accessibles sur leur territoire, en tension ou d'avenir, à travers des témoignages de professionnels.		Faire prendre conscience aux élèves de l'importance des codes et attitudes en entreprise et les préparer à faire un CV et une lettre de motivation pour un stage ou un premier emploi
Déroulé type	Observer un savoir-faire et apprendre quelques gestes clés.	Poser des questions qu'ils ont préparées (livret élève)	Préparation des élèves, en amont, avec l'enseignant, du CV (livret élève) pour favoriser la dynamique des échanges avec le professionnel.



Proposition d'organisation de votre journée Bus de l'Orientalion

Temps	Action						
J-1	Arrivée et déploiement du bus dans l'établissement scolaire (environ 1h30 d'installation)						
7h30	Arrivée des animatrices dans l'établissement : - Rencontre avec le chef d'établissement et point sur la logistique - Vérification de l'état de marche des appareils numériques → Les animatrices s'assurent que tout est en place						
8h00	Arrivée des élèves au sein de l'établissement						
08h30	Début des activités pour deux classes : <ul style="list-style-type: none"> • Classe A : La classe est divisée en deux groupes soit 15 élèves par atelier <table border="1"> <tr> <td>45 minutes</td> <td>Atelier 1 : Espace découverte (dans le Bus de l'orientation)</td> </tr> <tr> <td>45 minutes</td> <td>Atelier 2 : Espace orientation (dans une salle de l'établissement) CIO ou autres professionnels de l'orientation</td> </tr> </table> • Classe B : L'ensemble de la classe (environ 30 élèves) <table border="1"> <tr> <td>1h30 minutes</td> <td>Espace professionnel (dans une salle de l'établissement) démonstrations métiers et échanges avec des professionnels</td> </tr> </table> 	45 minutes	Atelier 1 : Espace découverte (dans le Bus de l'orientation)	45 minutes	Atelier 2 : Espace orientation (dans une salle de l'établissement) CIO ou autres professionnels de l'orientation	1h30 minutes	Espace professionnel (dans une salle de l'établissement) démonstrations métiers et échanges avec des professionnels
45 minutes	Atelier 1 : Espace découverte (dans le Bus de l'orientation)						
45 minutes	Atelier 2 : Espace orientation (dans une salle de l'établissement) CIO ou autres professionnels de l'orientation						
1h30 minutes	Espace professionnel (dans une salle de l'établissement) démonstrations métiers et échanges avec des professionnels						
10h	Pause + Désinfection du bus (car changement de classe)						
10h30	Reprise des activités : Changement de classe <ul style="list-style-type: none"> • Classe B : La classe est divisée en deux groupes soit 15 élèves par atelier <table border="1"> <tr> <td>45 minutes</td> <td>Atelier 1 : Espace découverte (Bus de l'orientation)</td> </tr> <tr> <td>45 minutes</td> <td>Atelier 2 : Espace orientation (dans une salle de l'établissement) CIO ou autres professionnels de l'orientation</td> </tr> </table> • Classe A : L'ensemble de la classe (environ 30 élèves) <table border="1"> <tr> <td>1h30 minutes</td> <td>Espace professionnel</td> </tr> </table> 	45 minutes	Atelier 1 : Espace découverte (Bus de l'orientation)	45 minutes	Atelier 2 : Espace orientation (dans une salle de l'établissement) CIO ou autres professionnels de l'orientation	1h30 minutes	Espace professionnel
45 minutes	Atelier 1 : Espace découverte (Bus de l'orientation)						
45 minutes	Atelier 2 : Espace orientation (dans une salle de l'établissement) CIO ou autres professionnels de l'orientation						
1h30 minutes	Espace professionnel						
12h	Pause déjeuner + désinfection du bus						
13h30	Début des activités pour deux autres classes : <ul style="list-style-type: none"> • Classe C : La classe est divisée en deux groupes soit 15 élèves par atelier <table border="1"> <tr> <td>45 minutes</td> <td>Atelier 1 : Espace découverte (dans le Bus de l'orientation)</td> </tr> <tr> <td>45 minutes</td> <td>Atelier 2 : Espace orientation (dans une salle de l'établissement) CIO ou autres professionnels de l'orientation</td> </tr> </table> • Classe D : L'ensemble de la classe (environ 30 élèves) <table border="1"> <tr> <td>1h30 minutes</td> <td>Espace professionnel (dans une salle de l'établissement)</td> </tr> </table> 	45 minutes	Atelier 1 : Espace découverte (dans le Bus de l'orientation)	45 minutes	Atelier 2 : Espace orientation (dans une salle de l'établissement) CIO ou autres professionnels de l'orientation	1h30 minutes	Espace professionnel (dans une salle de l'établissement)
45 minutes	Atelier 1 : Espace découverte (dans le Bus de l'orientation)						
45 minutes	Atelier 2 : Espace orientation (dans une salle de l'établissement) CIO ou autres professionnels de l'orientation						
1h30 minutes	Espace professionnel (dans une salle de l'établissement)						
15h	Pause + désinfection du bus						
15h30	Reprise des activités : changement de classe <ul style="list-style-type: none"> • Classe D : La classe est divisée en deux groupes soit 15 élèves par atelier <table border="1"> <tr> <td>45 minutes</td> <td>Atelier 1 : Espace découverte (dans le Bus de l'orientation)</td> </tr> <tr> <td>45 minutes</td> <td>Atelier 2 : Espace orientation (dans une salle de l'établissement) CIO ou autres professionnels de l'orientation</td> </tr> </table> • Classe C : L'ensemble de la classe (environ 30 élèves) <table border="1"> <tr> <td>1h30 minutes</td> <td>Espace professionnel (dans une salle de l'établissement)</td> </tr> </table> 	45 minutes	Atelier 1 : Espace découverte (dans le Bus de l'orientation)	45 minutes	Atelier 2 : Espace orientation (dans une salle de l'établissement) CIO ou autres professionnels de l'orientation	1h30 minutes	Espace professionnel (dans une salle de l'établissement)
45 minutes	Atelier 1 : Espace découverte (dans le Bus de l'orientation)						
45 minutes	Atelier 2 : Espace orientation (dans une salle de l'établissement) CIO ou autres professionnels de l'orientation						
1h30 minutes	Espace professionnel (dans une salle de l'établissement)						
17h	Fin des activités et désinstallation du bus (environ 1h)						
18h	Départ du bus pour un autre établissement						

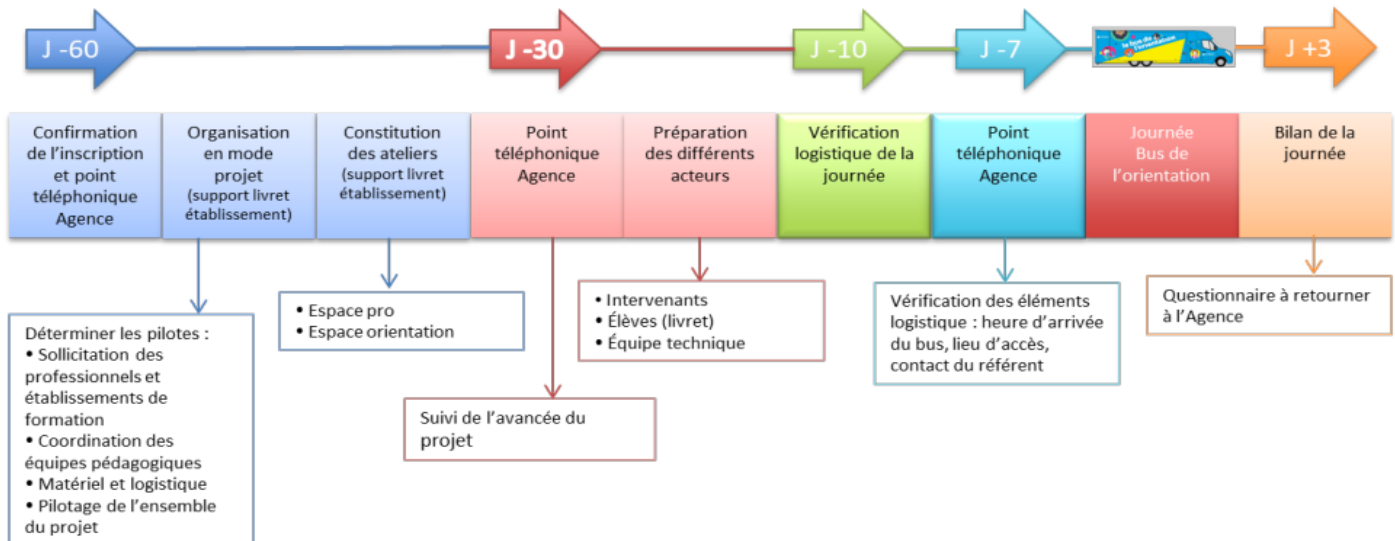


Proposition d'outils pour vous aider à monter une journée Bus de l'Orientation

Étape 1 : Piloter l'organisation de la journée

Une fois la date de la journée Bus de l'Orientation fixée en lien avec Auvergne Rhône Alpes Orientation, le compte à rebours est lancé.

Vous trouverez ici un rétro planning pour vous aider à vous organiser, à repérer l'ensemble des tâches à réaliser, à les échelonner et éventuellement à les déléguer.



Étape 2 : Mobiliser les professionnels et les acteurs locaux

- Trouver au minimum 3 professionnels, représentant des secteurs différents, qui viendront présenter et/ou témoigner de leur métier et animer les ateliers de l'Espace Professionnel.
- Trouver au moins 2 acteurs de l'orientation ou de la formation présentant des voies différentes (CIO, lycée général, lycée professionnel, CFA, CLEE...) pour animer l'Espace Orientation.

Quels métiers présenter ?

1. Partir de votre territoire et de votre réseau d'acteurs au quotidien.
2. Prioriser les métiers en lien avec les entreprises du territoire. De nombreux acteurs (branches professionnelles, clubs d'entreprises, CFA, associations de professionnels...) peuvent vous proposer une grande variété de spécialités dans tous les domaines : artisanat, BTP, hôtellerie-tourisme, informatique...

Qui mobiliser ?

Une liste des partenaires mobilisables sur votre département peut vous être adressée.

Comment convaincre les professionnels ?

Pour les professionnels intervenants, c'est l'occasion de :

- Valoriser l'image de leur métier ;
- Partager leur expérience avec des jeunes (s'ils ont des enfants au collège par exemple, ils peuvent y être sensibles) ;
- Témoigner des obstacles qu'ils ont su lever au cours de leur formation et parcours professionnels ;

- Défaire les idées reçues, désacraliser le monde de l'entreprise ;
- Proposer des stages d'observation ;
- Préparer le vivier de compétences de demain.

Quelques recommandations :

- Lors de la prise de contact avec les intervenants potentiels, précisez l'objectif de la journée et de l'atelier, ainsi que vos attentes.
- Demandez-leur au plus tôt leur temps de présence afin de vous assurer la continuité de chaque atelier sur toute la journée
- Lorsque leur présence est confirmée, demandez-leur l'espace et le matériel dont ils auront besoin (table, chaise, vidéoprojecteur, branchements électriques, point d'eau...).
- Leur indiquer en amont par écrit le planning d'organisation prévu les concernant (nombre de groupes, timing, lieu d'intervention...)

Étape 3 : Préparer les élèves

Les enseignants ont un rôle essentiel dans la préparation des élèves en amont de la venue du Bus. L'objectif étant l'efficacité et l'optimisation le jour J, il est donc important que les élèves soient préparés.

Ils doivent être informés des contenus des espaces proposés lors de la journée Bus de l'Orientation et avoir des explications sur le déroulé de la journée (les personnes qu'ils vont rencontrer, ...).

Le livret élève est un document à remplir par les élèves, qui permet de générer un questionnement, de préparer l'événement et d'avancer dans la démarche d'orientation. Une fois imprimé, l'élève répond aux questions et devra le présenter à l'animateur du Bus de l'Orientation.

Veillez à ce que les élèves soient actifs, assurez-vous qu'ils complètent les documents dans chacun des espaces.

→ Préparer à l'Espace Découverte dans le Bus de l'Orientation

L'orientation et l'information sur les métiers et les formations sont désormais au cœur des usages numériques avec la création de services ou applications en ligne.

L'élève ne sait pas ce qu'il veut faire plus tard ou au contraire il a des tas d'idées qui se bousculent dans sa tête, l'espace découverte lui offre l'opportunité d'explorer des univers professionnels et des outils numériques innovants.

Utilisation de tablettes numériques

Il aura accès à des ressources fiables et pourra collecter toutes les informations nécessaires pour construire un projet d'orientation

Pour faciliter la collecte d'information, assurez-vous que chaque élève dispose d'une adresse mail ou d'un numéro de téléphone portable.

L'élève devra s'interroger sur ce qu'il aime et choisir des univers (cf. livret élève) à partir de ses intérêts. Il pourra ainsi, facilement accéder à des ressources métiers (exemple : goût pour la nature = aménagement, agriculture, sciences, environnement, tourisme, bâtiment).

Il trouvera dans les dossiers, toutes les infos sur les métiers, les formations et les perspectives d'emploi. Il pourra également effectuer des recherches en fonction de l'avancée de son projet professionnel : "J'ai une idée métier ou secteur", "Je n'ai pas trop d'idées".

L'animatrice Bus de l'Orientation pourra aussi le conseiller sur d'autres outils en fonction de ses besoins.

La réalité virtuelle, immersion à 360°

Grâce à la réalité virtuelle, l'élève va vivre une expérience unique comme un stage en immersion de 5 à 6 minutes ! C'est une véritable ressource, un complément aux outils existants.

Attrait de la « nouvelle technologie » de la réalité virtuelle : les élèves sont plus réceptifs. De fait, il est plus facile de leur proposer ce type de support et de leur faire découvrir des métiers de manière plus ludique.

Il devra réfléchir et choisir deux univers professionnels qu'il souhaite découvrir parmi la sélection possible.

Chaque vidéo présente plusieurs métiers placés dans un véritable environnement professionnel. Ainsi un élève va découvrir deux environnements de travail donc entre 6 et 8 métiers, des gestes et des outils.

→ Préparer à l'Espace Professionnel

Les témoignages d'acteurs du monde économique contribuent à éclairer les élèves dans la construction de leurs projets scolaires et professionnels.

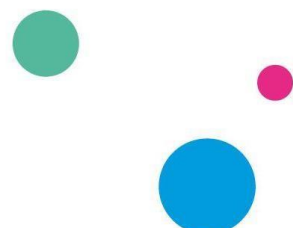
L'espace professionnel c'est l'opportunité pour l'élève de se créer son premier réseau « contact entreprises » pour un stage ou un futur emploi.

Pour être pleinement utiles aux élèves, ces échanges doivent être préparés. Le livret élève propose une enquête métiers avec les questions clés à poser lors de l'interview d'un professionnel.

Pour découvrir le milieu du travail et un univers professionnel en particulier, les stages ou jobs peuvent être de réelles opportunités. L'espace professionnel offre aux élèves l'occasion d'échanger sur le CV : A quoi sert un CV, pourquoi rédiger un CV est important, Comment remplir un CV quand on n'a pas encore d'expérience ?

→ Préparer à l'Espace Orientation

A adapter en fonction des intervenants présents dans cet espace. Si vous accueillez des organismes de formation, pour optimiser les échanges, l'élève pourra utiliser les questions disponibles dans le livret élève.



Étape 4 : Organiser la logistique

Pour l'organisation

- S'assurer que chacun connaît son rôle dans le dispositif.
- Définir les personnes en charge de l'accueil du Bus de l'orientation :
.....
- Définir les personnes en charge de l'accueil des intervenants :
.....
- Prévoir éventuellement des badges pour les intervenants.
- Déterminer les personnes qui s'assurent de la rotation des classes :
.....
- Avertir les élèves de l'événement et de la présence du Bus de l'Orientation.
- Avertir les familles et parents d'élèves de l'organisation de cette journée.
- Inviter les journalistes locaux.
- Prévoir des repas pour les intervenants et le personnel du bus (3 pour le bus)
- Respecter les consignes de sécurité.
- Créer un planning de rotation des groupes.
- Pensez aux droits à l'image si vous réalisez des photos ou films.

Pour le Bus de l'Orientation

- Définir l'emplacement du bus.
- S'assurer de la présence d'un raccordement électrique (prise classique 1 x 16A).
- S'accorder avec les animatrices du bus sur les horaires d'arrivée et de départ (avant l'arrivée et après le départ des élèves, pour éviter tout accident).

Pour les autres ateliers

- Connaître les éventuels besoins spécifiques des intervenants (matériel, outils, connexion, branchement...).
- S'assurer de la disponibilité du matériel demandé par les intervenants : table, chaises, vidéoprojecteur.
- Prévoir stylos, feuilles, bouteilles d'eau pour les intervenants.
- Définir le lieu et le placement des différents ateliers, en fonction des éventuelles contraintes d'accès à des prises électriques, des points d'eau, du matériel informatique.
- Vérifier la disponibilité des classes, du CDI, de la salle informatique.
- Vérifier l'accessibilité pour les éventuelles personnes à mobilité réduite.
- Délimiter les espaces de sécurité pour les démonstrations.
- Prévoir une signalétique claire dans l'établissement pour que les intervenants trouvent facilement leur espace.
- Confirmer par écrit ces différents points aux intervenants en amont.

Étape 5 : Faire le bilan

Suite à la journée, vous recevrez par mail un lien vers un questionnaire en ligne.

Vous avez des questions, contactez : bus-orientation@auvergnerhonealpes-orientation.fr



1. UTILISATION DU DROIT A L'IMAGE LORS DE PRISES DE VUE OCCASIONNELLES

Avant d'utiliser l'image d'un élève mineur, **l'autorisation du ou des parents (ou du responsable légal) doit obligatoirement être obtenue par écrit.**

Ainsi, afin de pouvoir photographier et/ou interviewer vos élèves dans le cadre de diffusion de photos et vidéos, dans le respect des règles du droit à l'image, vous trouverez **en annexe une « autorisation de prises de vue » à faire compléter et signer par les parents des élèves qui accepteront de se faire interviewer et photographier** lors de la visite du bus de l'orientation.

Cette attestation n'est pas à remplir à chaque venue du bus et pour l'ensemble de vos élèves. Auvergne-Rhône-Alpes Orientation fera une sélection d'établissements et se rapprochera du chef d'établissement afin de récolter les attestations signées.

2. ACCUEIL DES ELUS, RELATIONS PRESSES

Les établissements scolaires sont invités à contacter les médias locaux de leur secteur, pour promouvoir la venue du bus et l'évènement associé à la journée bus.

Par ailleurs, les chefs d'établissement pourront inviter les élus locaux (Maire de la commune, adjoints, conseillers départementaux, régionaux) à découvrir le bus dans leur collège/lycée.

Auvergne-Rhône-Alpes Orientation communique le planning des tournées du bus au Service Action Territoriale de la Région afin que les élus régionaux soient informés des lieux de passage du bus. Ces derniers, prendront l'attache des chefs d'établissement pour les prévenir de leur visite.

Le chef d'établissement ou l'équipe pédagogique informera les animateurs du bus de la venue éventuelle d'élus ou de la presse, afin que ceux-ci puissent se rendre disponibles pour les recevoir.

3. RÉSEAUX SOCIAUX

Auvergne-Rhône-Alpes Orientation est présente sur les réseaux sociaux et publie régulièrement du contenu sur l'orientation, les métiers et les formations de la région. Afin de renforcer les liens, **nous vous proposons de vous abonner aux comptes réseaux sociaux de l'association.** Ce sera l'occasion de partager et de se taguer réciproquement sur les différentes publications notamment lorsqu'il s'agit de la venue du bus de l'orientation dans votre établissement.

Suivez-nous sur :

Facebook : <https://www.facebook.com/auvergnerhonealpesorientation>

Twitter : <https://twitter.com/AURAOrientation>

Instagram : https://www.instagram.com/auvergnerhonealpes_orientation/

LinkedIn : <https://www.linkedin.com/company/auvergne-rhone-alpes-orientation>

YouTube : <https://www.youtube.com/c/AuvergneRhôneAlpesOrientation>

Flickr : <https://www.flickr.com/photos/auvergnerhonealpesorientation>

Séance post-bus ONISEP

Lors de son partenariat avec le bus de l'orientation, l'ONISEP propose de compléter la journée par une séance après la venue du Bus afin de faire un point sur les informations acquises lors de la journée, s'intéresser aux métiers découverts dans le bus et aller plus loin dans la découverte des secteurs principaux.

Pour télécharger les fiches, cliquez sur les liens suivants :

- [Fiche enseignant](#)
- [Fiche élève](#)
- [Fiche séance](#)

